



BAR 5.0 MULTIBEAM™



РУКОВОДСТВО ПОЛЬЗОВАТЕЛЯ

ВАЖНЫЕ ИНСТРУКЦИИ ПО ТЕХНИКЕ БЕЗОПАСНОСТИ

Проверьте напряжение в сети перед использованием

Модель JBL BAR 5.0 MULTIBEAM (звуковая панель) предназначена для использования в сети с переменным током с напряжением 100–240 В и частотой 50/60 Гц. Подключение к сетевому напряжению с другими характеристиками может представлять собой угрозу безопасности и пожарную опасность и может повредить устройство. Если у вас имеются вопросы по требованиям к питанию вашей модели или по напряжению в сети в вашем регионе, обратитесь к продавцу или к представителю службы поддержки, перед тем как включать устройство в настенную розетку.

Не используйте удлинители

Чтобы избежать угроз безопасности, используйте только шнур питания из комплекта устройства. Не рекомендуется использовать удлинитель с этим устройством. Не прокладывайте шнур питания устройства и других электрических приборов под ковриками или коврами и не ставьте на него тяжелые предметы. Поврежденный шнур питания следует немедленно заменить в авторизованном сервисном центре на шнур, который соответствует техническим характеристикам изготовителя.

Аккуратно обращайтесь со шнуром питания переменного тока

При отключении шнура питания от розетки всегда тяните за вилку. Запрещается тянуть за шнур. Если вы не планируете использовать динамик на протяжении значительного периода времени, отключите его от сети питания.

Не открывайте корпус

Внутри этого продукта нет компонентов, которые обслуживаются пользователем. Открытие корпуса может создать угрозу поражения током, а любое изменение продукта приведет к аннулированию гарантии. Если вода случайно попадет в устройство, немедленно отключите его от сети и обратитесь в авторизованный сервисный центр.

СОДЕРЖАНИЕ

ВАЖНЫЕ ИНСТРУКЦИИ ПО ТЕХНИКЕ БЕЗОПАСНОСТИ	2
--	----------

1. ВВЕДЕНИЕ	4
--------------------	----------

2. КОМПЛЕКТАЦИЯ	5
------------------------	----------

3. ОБЗОР ПРОДУКТА	6
--------------------------	----------

3.1 ЗВУКОВАЯ ПАНЕЛЬ	6
---------------------	---

3.2 ПУЛЬТ ДИСТАНЦИОННОГО УПРАВЛЕНИЯ	6
-------------------------------------	---

4. РАСПОЛОЖЕНИЕ	7
------------------------	----------

4.1 РАСПОЛОЖЕНИЕ НА СТОЛЕ	7
---------------------------	---

4.2 УСТАНОВКА НА СТЕНЕ	7
------------------------	---

5. ПОДКЛЮЧЕНИЕ	8
-----------------------	----------

5.1 ПОДКЛЮЧЕНИЕ К ТВ И ЦИФРОВЫМ УСТРОЙСТВАМ	8
---	---

5.2 BLUETOOTH-СОЕДИНЕНИЕ	10
--------------------------	----

5.3 ПОДКЛЮЧЕНИЕ К ДОМАШНЕЙ СЕТИ	10
---------------------------------	----

6. НАСТРОЙКА	12
---------------------	-----------

6.1 ВКЛЮЧЕНИЕ / АВТОМАТИЧЕСКИЙ РЕЖИМ ОЖИДАНИЯ / АВТОМАТИЧЕСКОЕ ПРОБУЖДЕНИЕ	12
--	----

6.2 КАЛИБРОВКА ЗВУКА	12
----------------------	----

7. ВОСПРОИЗВЕДЕНИЕ	14
---------------------------	-----------

7.1 ВОСПРОИЗВЕДЕНИЕ ИЗ ТВ-ИСТОЧНИКА	14
-------------------------------------	----

7.2 ВОСПРОИЗВЕДЕНИЕ ЧЕРЕЗ ВХОД HDMI	14
-------------------------------------	----

7.3 ВОСПРОИЗВЕДЕНИЕ ИЗ BLUETOOTH-ИСТОЧНИКА	15
--	----

7.4 ВОСПРОИЗВЕДЕНИЕ ЧЕРЕЗ ВСТРОЕННУЮ ТЕХНОЛОГИЮ CHROMECAST	15
--	----

7.5 ВОСПРОИЗВЕДЕНИЕ ЧЕРЕЗ AIRPLAY	15
-----------------------------------	----

7.6 ВОСПРОИЗВЕДЕНИЕ В НЕСКОЛЬКИХ КОМНАТАХ (МУЛЬТИРУМ)	16
---	----

8. НАСТРОЙКИ ЗВУКА	16
---------------------------	-----------

9. ВОССТАНОВЛЕНИЕ ЗАВОДСКИХ НАСТРОЕК	17
---	-----------

10. ОБНОВЛЕНИЕ ПО	17
--------------------------	-----------

11. ТЕХНИЧЕСКИЕ ХАРАКТЕРИСТИКИ ИЗДЕЛИЯ	18
---	-----------

12. УСТРАНЕНИЕ НЕПОЛАДОК	19
---------------------------------	-----------

13. ТОВАРНЫЕ ЗНАКИ	20
---------------------------	-----------

14. УВЕДОМЛЕНИЕ О ЛИЦЕНЗИИ НА ОТКРЫТЫЙ ИСХОДНЫЙ КОД	21
--	-----------

1. ВВЕДЕНИЕ

Благодарим вас за покупку звуковой панели JBL BAR 5.0 MULTIBEAM, которая разработана для того, чтобы у вас дома всегда был непревзойденный звук. Мы призываем вас уделить несколько минут чтению этого руководства, где описано изделие и содержатся пошаговые инструкции, которые помогут вам в настройке и начале работы.

Чтобы воспользоваться функциями изделия и поддержкой в полной мере, возможно, в будущем придется обновить ПО изделия через USB-разъем при подключении к Интернету. Смотрите раздел обновления ПО, чтобы убедиться в том, что на вашем устройстве установлено новейшее ПО.

Дизайн и технические характеристики могут изменяться без предварительного уведомления. По любым вопросам касательно звуковой панели, установки или работы обращайтесь к продавцу или представителю службы поддержки, либо посетите наш веб-сайт: www.jbl.com.

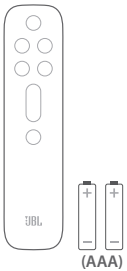
2. КОМПЛЕКТАЦИЯ

Аккуратно распакуйте коробку и проверьте наличие следующих деталей. Если какая-либо деталь повреждена или отсутствует, не используйте ее и обратитесь к продавцу или представителю службы поддержки.

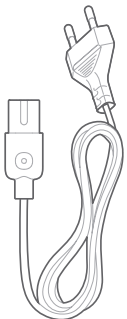
Звуковая панель



Пульт дистанционного управления (с 2 батарейками AAA)



Электрический шнур*

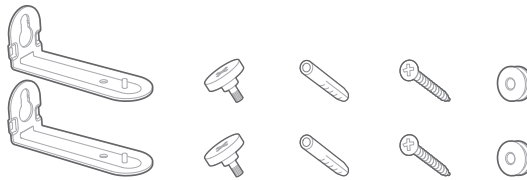


* Длина шнура питания и тип вилки зависит от региона.

Кабель HDMI



Комплект для настенного крепления



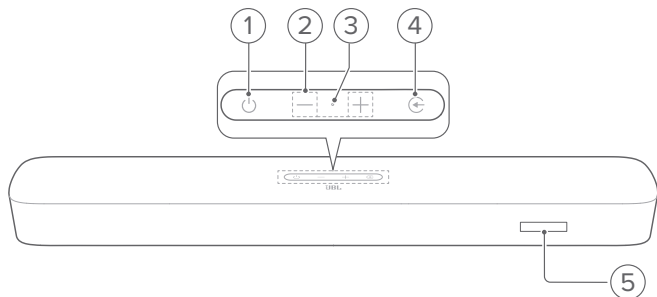
Информация о товаре и шаблон для крепления на стену



3. ОБЗОР ПРОДУКТА

3.1 Звуковая панель

Элементы управления



1) (Питание)

- Включение или переход в режим ожидания

2) (Громкость)

- Уменьшение или увеличение громкости
- Нажмите и удерживайте, чтобы уменьшать или увеличивать громкость непрерывно.
- Нажмите обе кнопки громкости одновременно, чтобы отключить или включить звук.

3) Микрофон

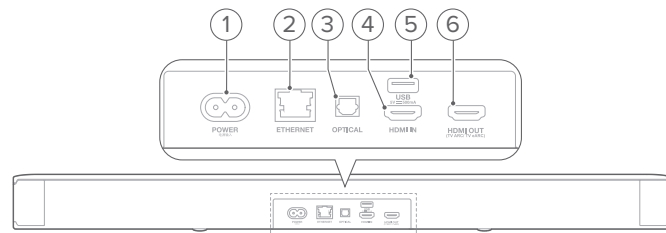
- Для калибровки аудио (автоматическая калибровка MultiBeam (AMC))

4) (Источник)

- Выбор источника звука: ТВ (по умолчанию, для входящего аудиосигнала от ТВ-подключения, когда соединитель **HDMI OUT (TV ARC/ TV eARC)** имеет приоритет над соединителем **OPTICAL**), Bluetooth или HDMI IN.

5) Индикатор состояния

Задняя панель коммутации



1) **POWER**

- Подключение к источнику питания (при помощи кабеля)

2) **ETHERNET**

- Подключение к домашней сети при помощи кабеля Ethernet

3) **OPTICAL**

- Подключение к оптическому выходу на телевизоре или к цифровому устройству

4) **USB**

- USB-разъем для обновления программного обеспечения
- Подключение USB-накопителя для воспроизведения файлов MP3 (только в версии для США)

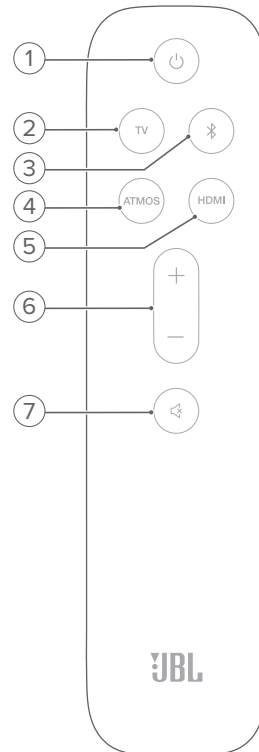
5) **HDMI IN**

- Подключение к выходу HDMI на цифровом устройстве

6) **HDMI OUT (TV ARC/ TV eARC)**

- Подключение ко входу HDMI ARC / HDMI eARC на вашем телевизоре

3.2 Пульт дистанционного управления



1) **Питание**

- Включение или переход в режим ожидания

2) **TV**

- Выбор источника ТВ (по умолчанию, для входящего аудиосигнала от ТВ-подключения, когда соединитель **HDMI OUT (TV ARC/ TV eARC)** имеет приоритет над соединителем **OPTICAL**)

3) **Bluetooth**

- Выбор источника Bluetooth
- Нажмите и удерживайте для подключения другого устройства Bluetooth

4) **ATMOS**

- Включение или выключение эффектов виртуального звука Dolby Atmos® (по умолчанию включено)

5) **HDMI**

- Выбор источника **HDMI IN**

6) **+ / -**

- Увеличение или уменьшение громкости
- Нажмите и удерживайте, чтобы увеличивать или уменьшать громкость непрерывно.

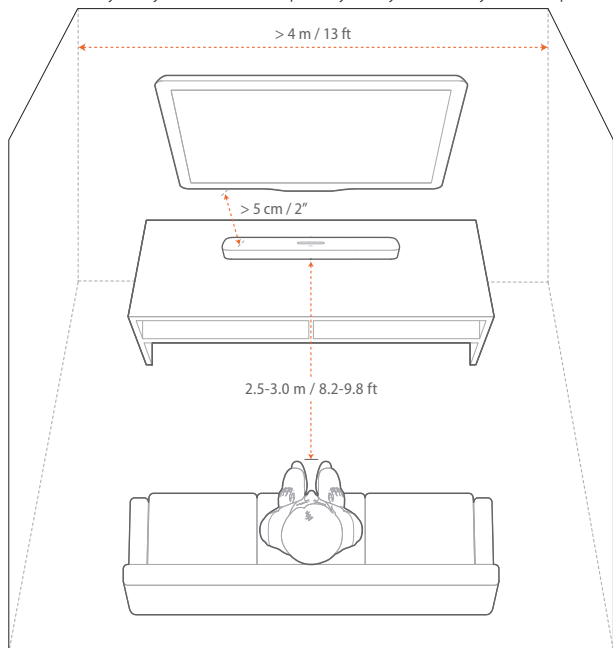
7) **(Без звука)**

- Включение/выключение звука

4. РАСПОЛОЖЕНИЕ

4.1 Расположение на столе

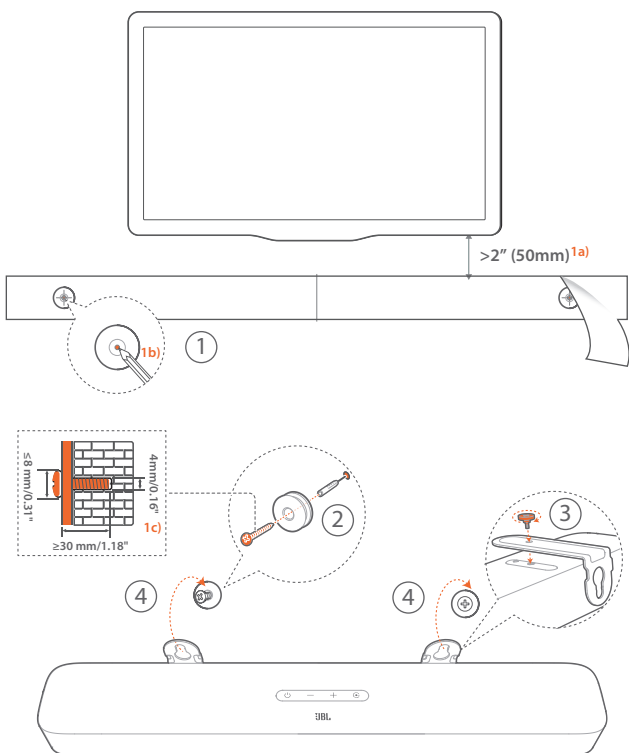
Поместите звуковую панель на ровную и устойчивую поверхность.



ПРИМЕЧАНИЯ.

- Шнур питания должен быть правильно подключен к источнику питания.
- Не ставьте предметы сверху на звуковую панель.

4.2 Установка на стене



1. Приготовление:
 - a) На расстоянии не менее 50 мм (2 дюйма) от телевизора прикрепите прилагаемый шаблон для крепления на стену при помощи клейкой ленты.
 - b) При помощи кончика шариковой ручки отметьте расположение держателя винта. Снимите шаблон.
 - c) Просверлите отверстие диаметром 4 мм (0,16 дюйма) в отмеченном месте.
2. Установите поддержку для кронштейна для крепления на стену.
3. При помощи винтов зафиксируйте кронштейны для крепления на стене на задней части звуковой панели.
4. Установите звуковую панель.

ПРИМЕЧАНИЯ.

- Убедитесь в том, что стена выдерживает вес звуковой панели.
- Устанавливайте только на вертикальную стену.
- Избегайте мест с высокой температурой или влажностью.
- Перед установкой на стене убедитесь в том, что кабели можно подключить к звуковой панели и внешним устройствам.
- Перед установкой на стене убедитесь в том, что звуковая панель отключена от питания. Иначе есть риск электрического удара.

5. ПОДКЛЮЧЕНИЕ

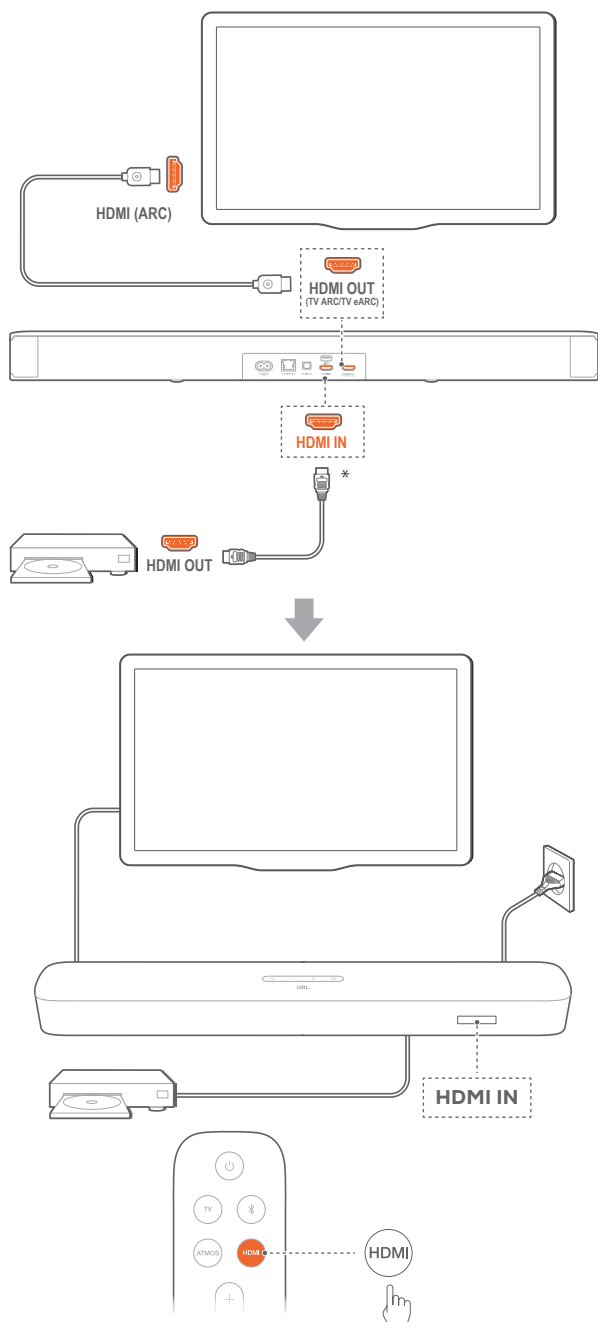
5.1 Подключение к ТВ и цифровым устройствам

Для воспроизведения аудио с помощью звуковой панели подключите звуковую панель к телевизору при помощи HDMI-кабеля в комплекте или оптического кабеля (продается отдельно).

HDMI-подключение поддерживает цифровое аудио и видео через один разъем. Подключение через HDMI — это лучший вариант для вашей звуковой панели.

ТВ (HDMI ARC)

(Рекомендуемая схема подключения для наилучшего звучания Dolby Atmos)

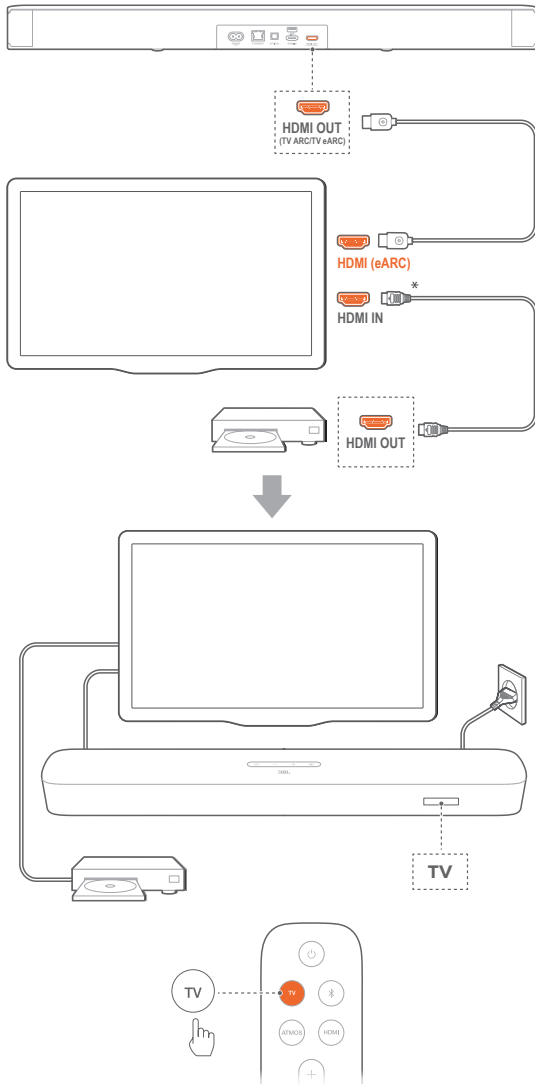


1. Подключите звуковую панель к разьему HDMI IN (ARC) на телевизоре при помощи HDMI-кабеля в комплекте.
 - На телевизоре проверьте активацию HDMI-CEC и HDMI ARC. Для получения более подробной информации смотрите инструкцию к телевизору.
2. С помощью кабеля HDMI (V2.0 или более поздней версии) подключите звуковую панель к цифровому устройству, например ТВ-приставке, проигрывателю DVD/Blu-ray или игровой консоли.
 - Проверьте, чтобы на цифровом устройстве была включена функция HDMI-CEC. Для получения более подробной информации смотрите инструкцию к цифровому устройству.
 - Для оптимального звучания Dolby Atmos выберите Bitstream (Битовый поток) или Raw data (Необработанные данные) в настройках аудиовыхода на цифровом устройстве.
3. Чтобы воспроизвести аудио с цифрового устройства, подключенного к звуковой панели, нажмите **HDMI** на пульте дистанционного управления.

ПРИМЕЧАНИЯ.

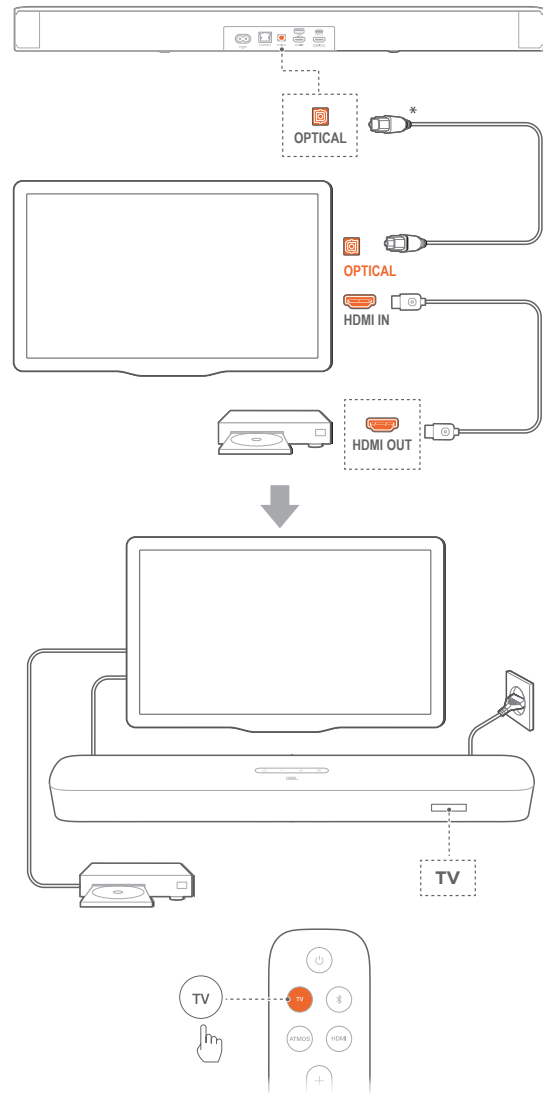
- Если ваш телевизор не поддерживает HDMI eARC, подключите цифровое устройство через разъем HDMI IN на звуковой панели вместо телевизора. В противном случае информация Dolby Atmos не сможет поступить на звуковую панель через разъемы HDMI (ARC/eARC).

TB (HDMI eARC)



1. Подключите звуковую панель к разъему **HDMI IN (eARC)** на телевизоре при помощи HDMI-кабеля в комплекте.
 - Проверьте в настройках телевизора, включены ли функции HDMI-CEC и HDMI eARC. Для получения более подробной информации смотрите инструкцию к телевизору.
2. С помощью кабеля HDMI (совместимого с eARC, V2.0 или более поздней версии) подключите телевизор к цифровому устройству, например устройству потоковой передачи данных, ТВ-приставке, проигрывателю DVD/Blu-ray или игровой консоли.
 - Проверьте, чтобы на цифровом устройстве была включена функция HDMI-CEC. Для получения более подробной информации смотрите инструкцию к цифровому устройству.
 - Для оптимального звучания Dolby Atmos выберите Bitstream (Битовый поток) или Raw data (Необработанные данные) в настройках аудиовыхода на телевизоре и цифровом устройстве.
3. Чтобы воспроизвести аудио с цифрового устройства, подключенного к телевизору, нажмите **TV** на пульте дистанционного управления.

OPTICAL



ПРИМЕЧАНИЯ.

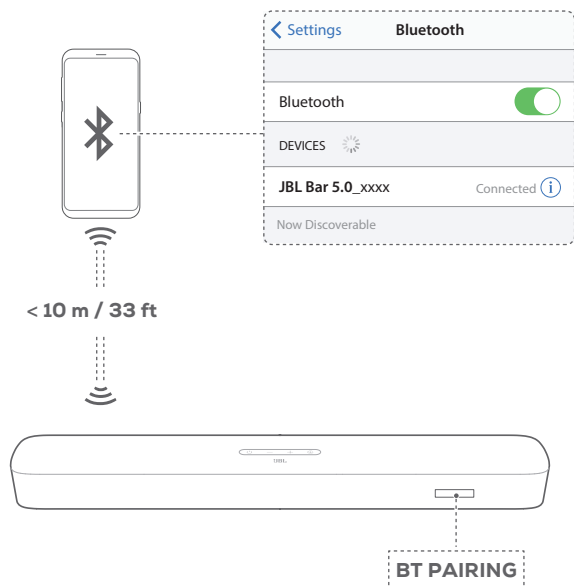
- Благодаря дизайну Virtual Dolby Atmos матрица звуковой панели Dolby с повышающим микшированием объемного звука может расширить существующий формат канальной передачи аудио Dolby Digital, в том числе контент 5.1 и 7.1, и обеспечить звучание 3D Atmos с эффектом погружения.
1. Подключите звуковую панель к телевизору при помощи оптического кабеля.
 2. С помощью кабеля HDMI (V2.0 или более поздней версии) подключите телевизор к цифровому устройству, например устройству потоковой передачи данных, ТВ-приставке, проигрывателю DVD/Blu-ray или игровой консоли.
 3. Чтобы воспроизвести аудио через оптический кабель, нажмите **TV** на пульте дистанционного управления.

ПРИМЕЧАНИЯ.

- * Кабель HDMI (для подключения цифровых устройств) и оптический кабель продаются отдельно.
- Полная совместимость со всеми устройствами HDMI-CEC не гарантируется.
- Когда кабель HDMI ARC и оптический кабель подключены к звуковой панели для передачи аудиосигнала от телевизора, подключение HDMI ARC является приоритетным.

5.2 Bluetooth-соединение

Соедините звуковую панель с Bluetooth-устройством (например, смартфон, планшет и ноутбук) через Bluetooth.



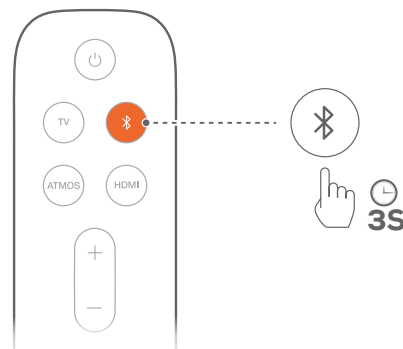
Подключение устройства Bluetooth

1. Нажмите **⏻** для включения (см. «[6.1 Включение / автоматический режим ожидания / автоматическое пробуждение](#)» в разделе «[6. НАСТРОЙКА](#)»).
2. Чтобы выбрать источник Bluetooth, нажмите **⏻** на звуковой панели или **⏻** на пульте.
→ «**BT PAIRING**»: устройство готово к сопряжению по BT
3. На Bluetooth-устройстве включите Bluetooth и выполните поиск «**JBL Bar 5.0_xxxx**» в течение трех минут.
→ **Успешное подключение**: такое имя отобразится, если имя вашего устройства задано на английском языке. Прозвучит сигнал подтверждения.

Для повторного подключения последнего устройства

Bluetooth-устройство будет оставаться сопряженным устройством, когда звуковая панель перейдет в режим ожидания. При следующем включении источника Bluetooth звуковая панель автоматически подключится к последнему сопряженному устройству.

Для подключения к другому Bluetooth-устройству



1. В режиме Bluetooth как источника сигнала нажмите и удерживайте **⏻** на звуковой панели или **⏻** на пульте дистанционного управления, пока не отобразится «**BT PAIRING**».
→ Ранее сопряженное устройство будет удалено.
→ Звуковая панель перейдет в режим сопряжения Bluetooth.
2. Выполните шаг 3 из пункта «Подключение устройства Bluetooth».
 - Если устройство уже было сопряжено со звуковой панелью, сначала отмените сопряжение «**JBL Bar 5.0_xxxx**» на устройстве.

ПРИМЕЧАНИЯ.

- Подключение через Bluetooth будет прервано, если расстояние между звуковой панелью и устройством Bluetooth превысит 33 фута (10 метров).
- Электронные устройства могут вызвать радиопомехи. Устройства, которые генерируют электромагнитные волны, такие как микроволновые печи и беспроводные устройства локальной сети, следует держать вдали от звуковой панели.

5.3 Подключение к домашней сети

При помощи Wi-Fi или кабеля Ethernet подключите звуковую панель к своей домашней сети. Благодаря технологии Chromecast built-in™, поддержке AirPlay и Alexa звуковая панель позволяет транслировать звук со смартфонов или планшетов через динамики звуковой панели.

1. На звуковой панели перейдите в режим настройки Wi-Fi:
 - Нажмите **⏻** для включения (см. «[6.1 Включение / автоматический режим ожидания / автоматическое пробуждение](#)» в разделе «[6. НАСТРОЙКА](#)»).
 - Если звуковая панель не была подключена к сети, на экране появится «**HELLO**», а затем «**SETUP WIFI**».
 - Чтобы перейти в режим настройки Wi-Fi, нажмите и удерживайте **⏻**, пока не появится «**RESET WIFI**».

- На своем устройстве Android или iOS добавьте звуковую панель к своей домашней сети Wi-Fi.
Выберите приложение, чтобы завершить настройку Wi-Fi.



- **Приложение Google Home:** для воспроизведения через Chromecast built-in™
- **Приложение JBL BAR Setup:** для воспроизведения через AirPlay
- **Устройство Amazon Echo / Приложение Amazon Alexa:** для воспроизведения через Amazon Music и/или Alexa MRM (Multi-Room Music, функция проигрывания музыки мультирум).

ПРИМЕЧАНИЯ.

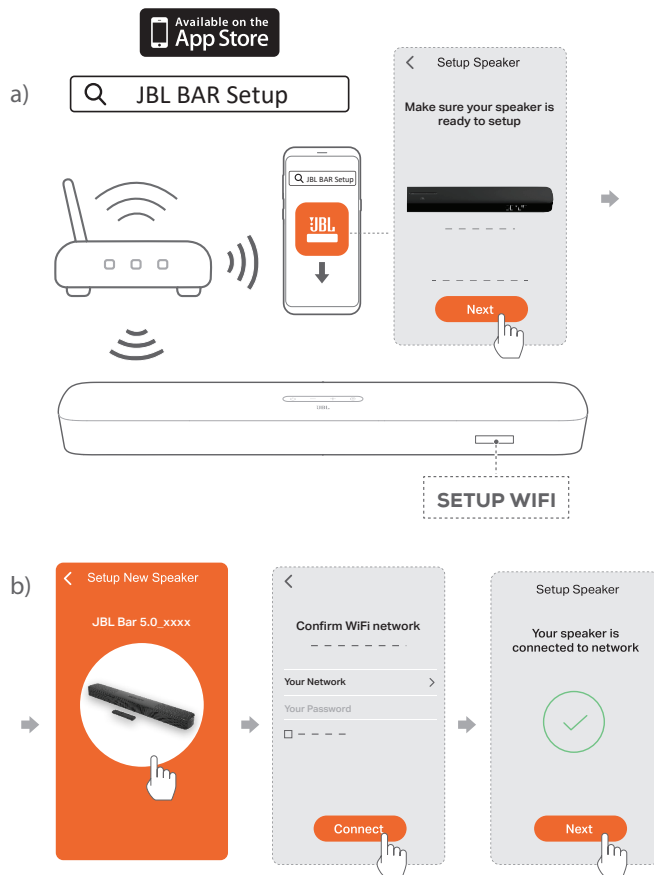
- Некоторые функции доступны только по подписке, предоставление услуг доступно не во всех странах.

5.3.1 Wi-Fi-настройка через приложение Google Home



- Подключите устройство Android или iOS к своей домашней сети Wi-Fi. Загрузите приложение Google Home. Войдите в свою учетную запись Google. Если у вас ее нет, создайте учетную запись.
- Следуйте инструкциям приложения для завершения настройки.

5.3.2 *Wi-Fi-настройка через приложение JBL BAR Setup



- Подключите устройство iOS к своей домашней сети Wi-Fi. Загрузите приложение JBL BAR Setup.
- С помощью приложения JBL BAR Setup подключите звуковую панель к домашней сети Wi-Fi. Следуйте инструкциям приложения для завершения настройки.

5.3.3 Проводное подключение к домашней сети при помощи кабеля Ethernet

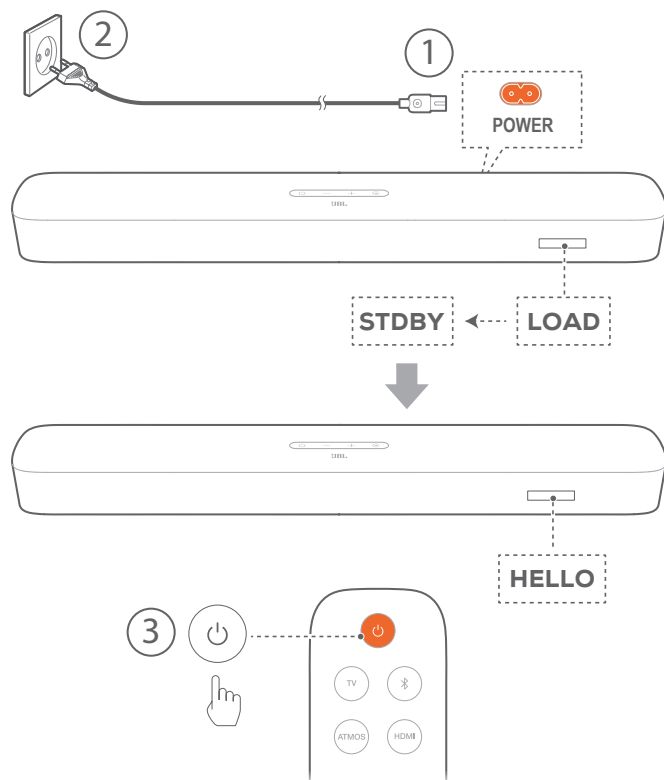
- После завершения настройки Wi-Fi подключите звуковую панель к домашней сети с помощью Ethernet-кабеля.
- Подключаться нужно к той же сети, к которой вы подключались во время настройки.

ПРИМЕЧАНИЯ.


- Во время настройки Wi-Fi при помощи приложения Google Home вы можете дать звуковой панели имя и организовать ее в помещении.
- На своем устройстве iOS добавьте звуковую панель к приложению Apple Home и управляйте ею вместе с другими совместимыми с AirPlay 2 устройствами.
- *На устройстве iOS, если звуковая панель добавлена к вашей домашней сети Wi-Fi, можно запустить трансляцию AirPlay с приложения, совместимого с AirPlay (см. «7.5 Воспроизведение через AirPlay» в разделе «7. ВОСПРОИЗВЕДЕНИЕ»).
- ** Если звуковая панель была добавлена к вашей домашней сети Wi-Fi через приложение Google Home, следуйте инструкциям на экране, чтобы войти в свою учетную запись Amazon.
- Доступность сервиса по потоковой передаче музыки онлайн зависит от страны.

6. НАСТРОЙКА

6.1 Включение / автоматический режим ожидания / автоматическое пробуждение



Включение

1. Подключите звуковую панель к источнику питания при помощи прилагаемого кабеля.
→ На экране звуковой панели появится «LOAD», а затем «STDBY».
2. Нажмите  на звуковой панели, чтобы включить ее.
→ Отобразится «HELLO».

ПРИМЕЧАНИЯ.

- Используйте только поставляемый кабель питания.
- Перед включением звуковой панели убедитесь, что вы выполнили все остальные подключения (см. «5.1 Подключение к ТВ и цифровым устройствам» в разделе «5. ПОДКЛЮЧЕНИЕ»).

Автоматический режим ожидания

Если звуковая панель находится в неактивном состоянии более 10 минут, она автоматически переходит в режим ожидания. Отобразится «STDBY». При следующем включении звуковой панели она вернется к последнему выбранному источнику.

Автоматическое пробуждение

В режиме ожидания звуковая панель пробудится автоматически, когда

- звуковая панель будет подключена к телевизору при помощи HDMI ARC/eARC и ваш телевизор будет включен;

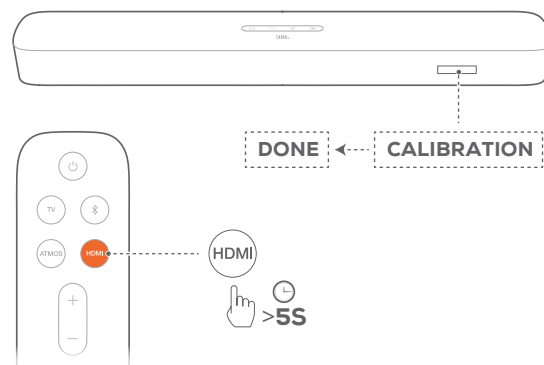
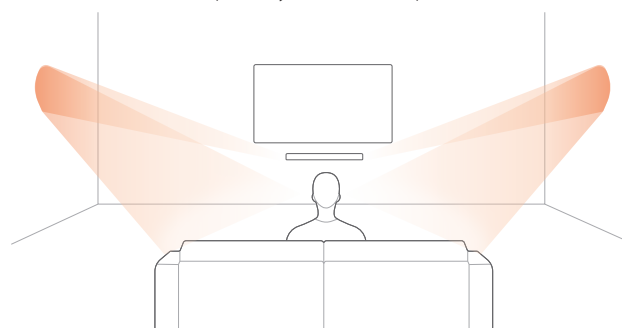
- звуковая панель будет подключена к телевизору при помощи оптического кабеля и будут обнаружены аудиосигналы;
- звуковая панель будет подключена к телевизору при помощи HDMI ARC/eARC и HDMI, также подключена к цифровому источнику, например к ТВ-приставке, проигрывателю DVD/Blu-ray или игровой консоли, и ваше цифровое устройство включено;
- звуковая панель подключена к вашей домашней сети, и аудио транслируется на звуковую панель через встроенную технологию Chromecast и AirPlay.

6.2 Калибровка звука


6.2.1 Автоматическая калибровка MultiBeam

Автоматическая калибровка MultiBeam™ (AMC) позволяет оптимизировать объемный звук для вашего любимого места в помещении.

- Нажмите и удерживайте кнопку **HDMI** на пульте дистанционного управления, пока на звуковой панели не отобразится «CALIBRATION».
 - Начинается обратный отсчет от 5 до 1.
 - Прозвучит сигнал калибровки. Начинается калибровка аудио.
 - «CALIBRATING»: калибровка в процессе.
 - «DONE»: Калибровка успешно завершена.



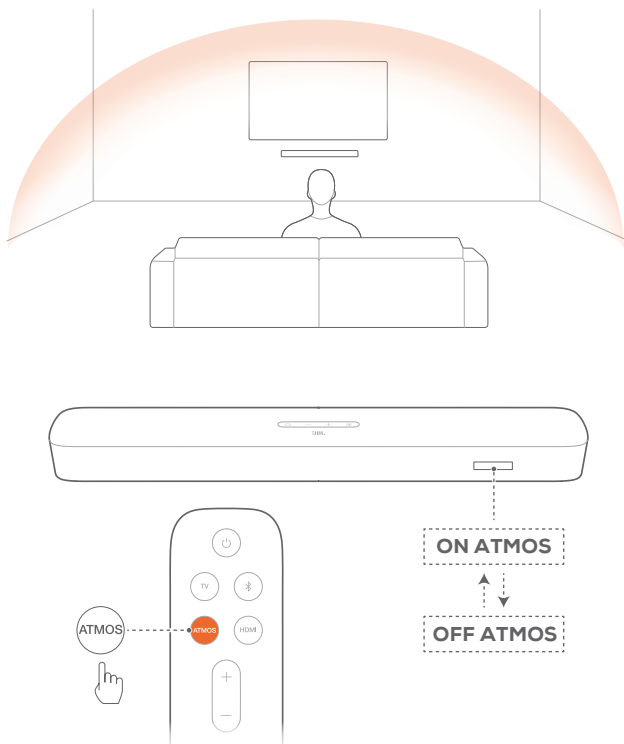
ПРИМЕЧАНИЯ.

- Во время калибровки все кнопки на пульте отключены, кроме  и **HDMI**.
- Если калибровка не удастся, отобразится «RETRY».

6.2.2 Dolby Atmos® (Virtual)

С Virtual Dolby Atmos вы можете наслаждаться звуковыми эффектами высоты при просмотре фильмов на телевизоре / источнике HDMI IN.

1. Подключите проигрыватель Blu-ray или устройство потоковой передачи через разъемы HDMI ARC/HDMI eARC и HDMI, и включите воспроизведение. (См. »5.1 Подключение к ТВ и цифровым устройствам» в разделе «5. ПОДКЛЮЧЕНИЕ»).
2. Чтобы включить или отключить звуковые эффекты высоты, нажмите кнопку **ATMOS** на пульте дистанционного управления (по умолчанию включено).
 - На экране звуковой панели появится «**ON ATMOS**» или «**OFF ATMOS**».



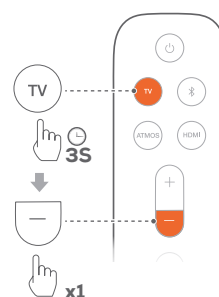
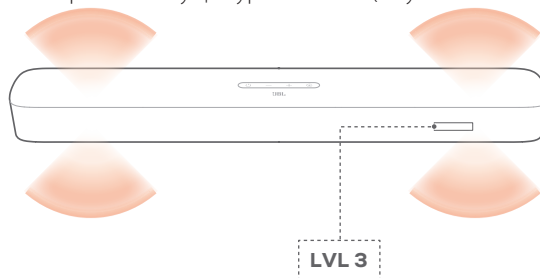
ПРИМЕЧАНИЯ.

- Отключите эффекты ATMOS, если вы предпочитаете просмотр видео или прослушивание музыки без каких-либо звуковых эффектов высоты.

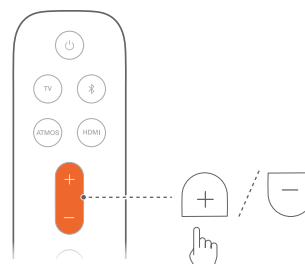
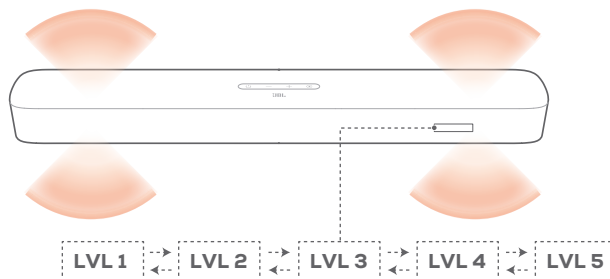
6.2.3 Регулировка басов

По мере необходимости вы можете отрегулировать басы.

1. На пульте дистанционного управления нажмите и удерживайте кнопку **TV** в течение более трех секунд. Затем нажмите **-**.
 - Отобразится текущий уровень баса (по умолчанию: «**LVL 3**»).



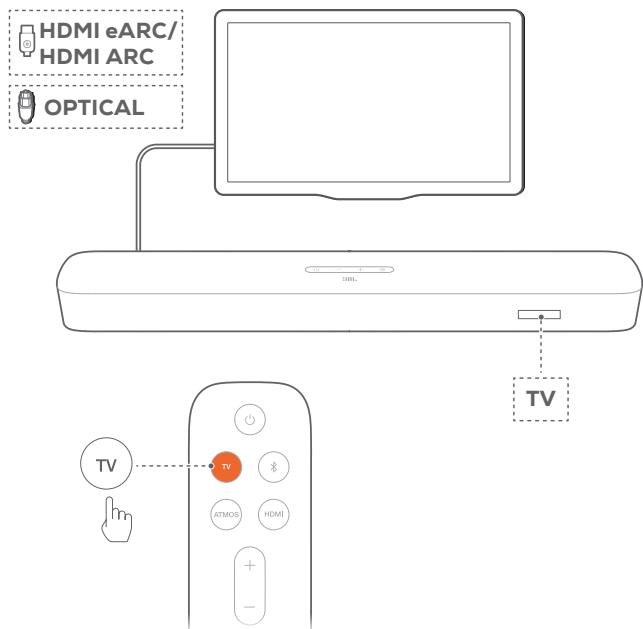
2. В течение пяти секунд начинайте нажимать кнопки **+** или **-** на пульте дистанционного управления, чтобы сменить уровень баса.
 - Будет отображаться от «**LVL1**» до «**LVL5**».



7. ВОСПРОИЗВЕДЕНИЕ

7.1 Воспроизведение из ТВ-источника

При подключенной звуковой панели вы можете слушать телевизионный звук через динамики звуковой панели.



1. Убедитесь в том, что ваш телевизор настроен на поддержку внешних динамиков, а встроенные динамики телевизора отключены. Для получения более подробной информации смотрите инструкцию к телевизору.
2. Убедитесь в том, что звуковая панель правильно подключена к телевизору (см. [«5.1 Подключение к ТВ и цифровым устройствам»](#) в разделе [«5. ПОДКЛЮЧЕНИЕ»](#)).
3. Чтобы выбрать источник ТВ, нажмите **G** на звуковой панели или **TV** на пульте.
 - «TV»: в качестве источника сигнала выбран телевизор.
 - В заводских настройках источник ТВ выбран по умолчанию.

ПРИМЕЧАНИЯ.

- Если звуковая панель подключена к телевизору при помощи HDMI-кабеля и оптического кабеля одновременно, для подключения будет выбран вход HDMI-кабель.

7.1.1 Настройка пульта телевизора

Для использования пульта телевизора для управления телевизором и звуковой панелью ваш телевизор должен поддерживать HDMI-CEC. Если телевизор не поддерживает HDMI-CEC, выполните шаги в разделе «Обучение пульта от телевизора с использованием инфракрасных лучей».

HDMI-CEC

Если телевизор поддерживает HDMI-CEC, включите функции, как указано в руководстве к телевизору. Вы можете управлять громкостью, включением/выключением звука, питанием и режимом ожидания на звуковой панели при помощи пульта от телевизора.

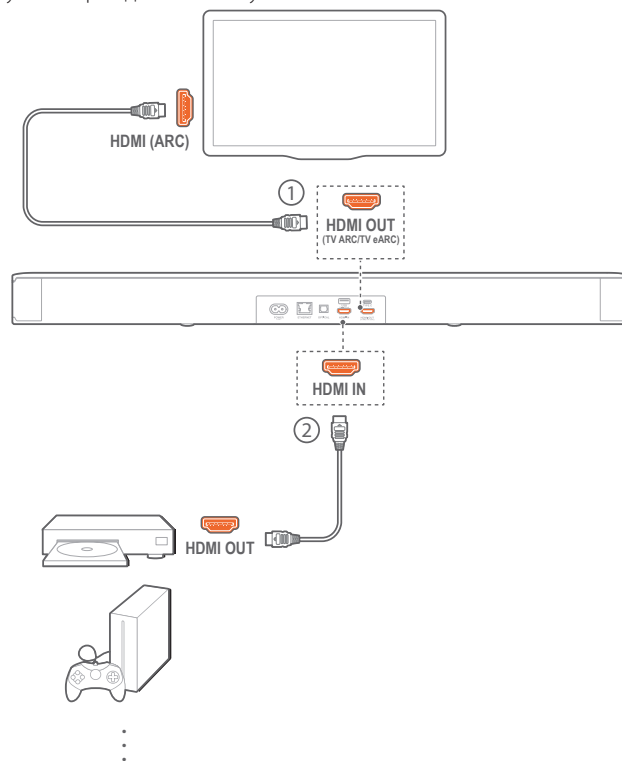
Обучение пульта от телевизора с использованием инфракрасных лучей

Благодаря функции обучения с использованием инфракрасных лучей пульт дистанционного управления от вашего телевизора может запомнить некоторые команды для звуковой панели.

1. Нажмите и удерживайте **G** и **+** на звуковой панели, пока не отобразится «**LEARNING**».
 - Вы перешли в режим обучения пульта ДУ от телевизора.
2. В течение 15 секунд выполните следующие действия со звуковой панелью и пультом от телевизора:
 - a) На звуковой панели: нажмите одну из кнопок **+**, **-**, **+** и **-** вместе (для функции отключения/включения звука) и **U**.
 - b) На пульте от телевизора: нажмите нужную кнопку.
 - На звуковой панели отобразится «**WAIT**».
 - «**DONE**»: функция звуковой панели привязана к кнопке на пульте дистанционного управления от телевизора.
3. Повторяйте шаг 2 до полного запоминания кнопок.
4. Чтобы выйти из режима обучения пульта ДУ телевизора, нажмите и удерживайте **G** и **+** на звуковой панели, пока не появится «**EXIT LEARNING**».
 - Звуковая панель вернется к последнему выбранному источнику.

7.2 Воспроизведение через вход HDMI

Показанная схема подключения звуковой панели позволяет воспроизводить видео с цифрового устройства на телевизоре, а звук — через динамики звуковой панели.



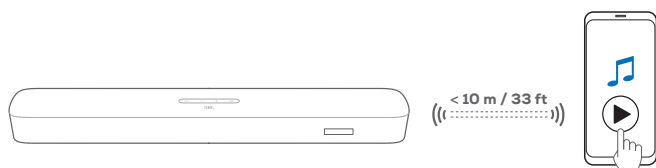
1. Убедитесь в том, что звуковая панель правильно подключена к телевизору и цифровому устройству (см. [«5.1 Подключение к ТВ и цифровым устройствам»](#) в разделе [«5. ПОДКЛЮЧЕНИЕ»](#)).
2. Включите цифровое устройство.
 - Телевизор и звуковая панель автоматически выйдут из режима ожидания и переключатся на источник входного сигнала.
 - Чтобы выбрать источник **HDMI IN** на звуковой панели, нажмите **G** на звуковой панели или **HDMI** на пульте.
3. Переведите телевизор в режим ожидания.
 - Звуковая панель и исходное устройство перейдут в режим ожидания.

ПРИМЕЧАНИЯ.

- Полная совместимость со всеми устройствами HDMI-CEC не гарантируется.

7.3 Воспроизведение из Bluetooth-источника

Через Bluetooth можно осуществлять потоковую передачу аудио с устройства Bluetooth на звуковую панель.



1. Убедитесь в том, что звуковая панель правильно подключена к Bluetooth-устройству (см. [«5.2 Bluetooth-соединение»](#) в разделе [«5. ПОДКЛЮЧЕНИЕ»](#)).
2. Чтобы выбрать Bluetooth-источник, нажмите **G** на звуковой панели или **Bluetooth** на пульте.
3. Начните воспроизведение аудио на Bluetooth-устройстве.
4. Настройте громкость на звуковой панели или на Bluetooth-устройстве.

7.4 Воспроизведение через встроенную технологию Chromecast

Посредством Chromecast вы можете транслировать звук со своего устройства Android или iOS на звуковую панель.

1. На звуковой панели
 - Убедитесь в том, что звуковая панель правильно подключена к домашней сети (см. [«5.3 Подключение к домашней сети»](#) в разделе [«5. ПОДКЛЮЧЕНИЕ»](#)).
2. На устройстве Android или iOS
 - a) Убедитесь в том, что ваше устройство Android или iOS подключено к той же сети, что и звуковая панель.
 - b) На устройстве с поддержкой Chromecast включите музыку, коснитесь соответствующего значка и выберите подключенную звуковую панель.

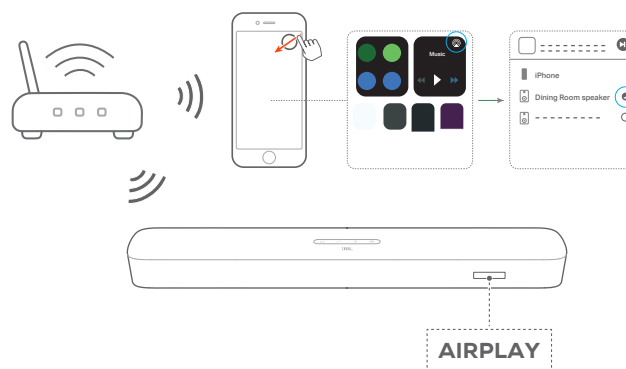


3. Чтобы выйти из режима воспроизведения музыки, перейдите к другому источнику.

7.5 Воспроизведение через AirPlay

Посредством AirPlay вы можете транслировать звук со своего устройства iOS на звуковую панель.

1. На звуковой панели
 - Убедитесь в том, что звуковая панель правильно подключена к домашней сети (см. [«5.3 Подключение к домашней сети»](#) в разделе [«5. ПОДКЛЮЧЕНИЕ»](#)).
2. На устройстве iOS
 - a) Убедитесь в том, что ваше устройство iOS подключено к той же сети, что и звуковая панель.
 - b) Чтобы перейти в центр управления на устройстве iOS, проведите пальцем вниз с верхнего правого угла или проведите вверх с нижнего края. Коснитесь чтобы выбрать подключенную звуковую панель, а затем начните трансляцию аудио в приложении.



3. Чтобы выйти из режима воспроизведения музыки, перейдите к другому источнику.

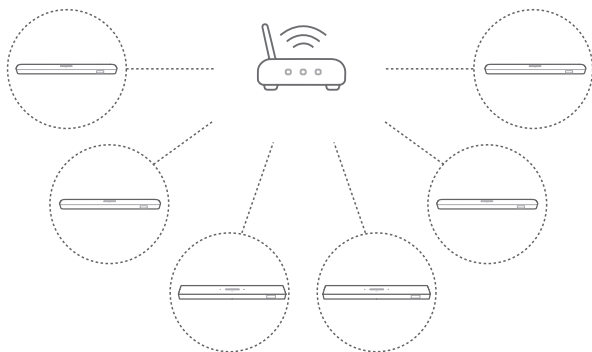
ПРИМЕЧАНИЯ.

- Звуковая панель может поддерживать трансляцию аудио и не поддерживает трансляцию видео.
- При прослушивании через Chromecast и AirPlay воспроизведение музыки приостановится на текущем подключенном устройстве, если вы начнете воспроизведение музыки на втором подключенном устройстве.


- При переключении звуковой панели с домашней сети Wi-Fi на проводную сеть во время использования AirPlay воспроизведение музыки приостанавливается и возобновляется через несколько минут, в зависимости от пропускной способности потокового вещания. Для подключения к домашней проводной сети см. [«5.3.3 Проводное подключение к домашней сети при помощи кабеля Ethernet»](#) пункта [«5.3 Подключение к домашней сети»](#) в разделе [«5. ПОДКЛЮЧЕНИЕ»](#).

7.6 Воспроизведение в нескольких комнатах (мультирум)

С помощью функции воспроизведения в нескольких комнатах, вы можете передавать музыку с вашего устройства Android или iOS на несколько динамиков Chromecast / AirPlay.



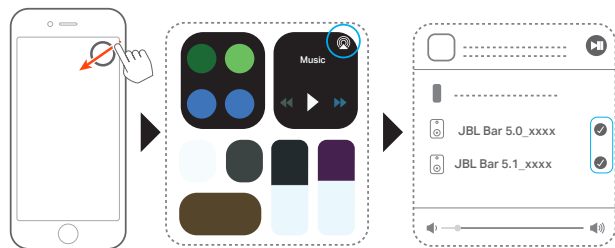
7.6.1 Chromecast


1. С помощью приложения Google Home подключите несколько акустических систем Chromecast к одной сети, расставьте их по нескольким комнатам и создавайте группы по мере необходимости.
2. Запустите приложение Chromecast с поддержкой на вашем смартфоне или планшете.
3. Включите музыку. Нажмите на значок  и выберите сгруппированные акустические системы.

ПРИМЕЧАНИЯ.

- См. приложение Google Home для получения более подробной информации.
- В зависимости от пропускной способности локальной сети возможна передача музыки на динамики Chromecast в количестве до 6 шт.

7.6.2 AirPlay



1. Войдите в центр управления на устройстве iOS.
2. Нажмите , чтобы выбрать несколько подключенных акустических систем по мере необходимости.
3. Начните трансляцию звука из приложения.

8. НАСТРОЙКИ ЗВУКА

Регулировка басов

- См. «Регулировка басов» в пункте [«6.2 Калибровка звука»](#) раздела [«6. НАСТРОЙКА»](#).

Синхронизация аудио

Функция синхронизации аудио позволяет синхронизировать аудио и видео, чтобы звук воспроизводился без отставания от видео.

1. На пульте нажмите и удерживайте **TV** в течение более трех секунд, затем нажмите **+**.
2. В течение пяти секунд нажмите **+** или **-** на пульте, чтобы настроить задержку аудио и совместить его с видео.
 - Отображается интервал синхронизации аудио.


Интеллектуальный режим

Благодаря интеллектуальному режиму, настроенному по умолчанию, вы можете просматривать телепрограммы с улучшенными звуковыми эффектами. При просмотре таких телепрограмм, как новости и прогноз погоды, вы можете уменьшать звуковые эффекты, отключая интеллектуальный режим и переключаясь в стандартный режим.

Интеллектуальный режим: Для улучшенных звуковых эффектов используются настройки эквалайзера и фирменный объемный звук JBL.

Стандартный режим: Для стандартных звуковых эффектов используются предустановленные настройки эквалайзера.

Для отключения интеллектуального режима выполните следующее:

1. На пульте дистанционного управления нажмите и удерживайте кнопку  в течение более трех секунд. Нажмите **+**.
 - Отображается текущий режим. **«ON SMART MODE»:** Интеллектуальный режим включен.
2. Повторите шаг 1.
 - Вы переключаетесь в другой режим. **«OFF SMART MODE»:** Стандартный режим включен.
 - При следующем включении звуковой панели интеллектуальный режим включится автоматически.

9. ВОССТАНОВЛЕНИЕ ЗАВОДСКИХ НАСТРОЕК

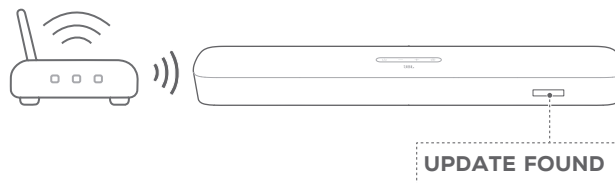
При восстановлении заводских настроек по умолчанию удаляются все персонализированные настройки звуковой панели.

- На звуковой панели нажмите и удерживайте **⏻** и **⌂** в течение более 10 секунд.
 - Отобразится «**RESET**».
 - На звуковой панели отобразится «**LOAD**» и «**STDBY**» и она перейдет в режим ожидания.

10. ОБНОВЛЕНИЕ ПО

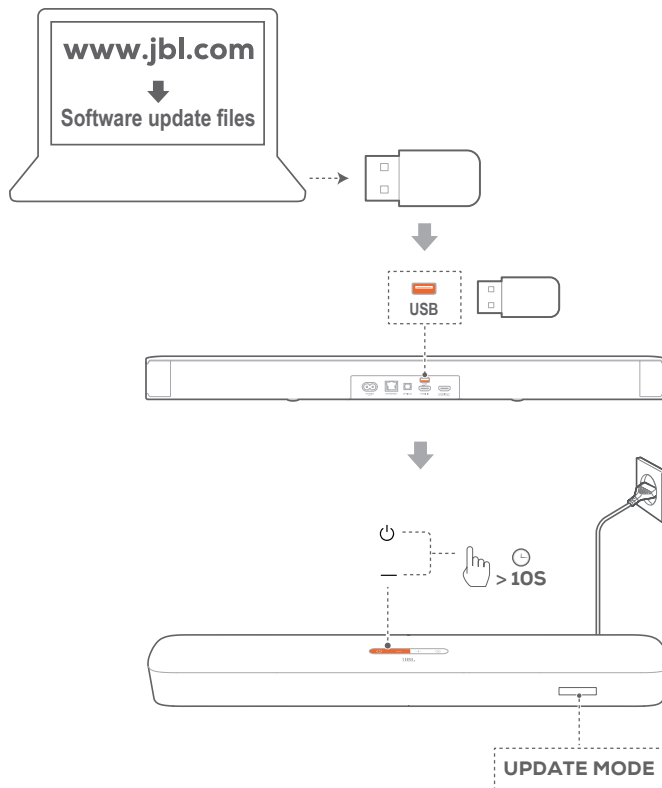
Для оптимальной работы изделия и максимальной эффективности JBL может в будущем предложить обновление ПО для звуковой панели. Посетите сайт www.jbl.com или обратитесь в службу поддержки, чтобы получить больше информации о загрузке файлов обновления.

Онлайн-обновление




- Подключите звуковую панель к телевизору. Обновление произойдет автоматически, если есть обновления ПО.
 - «**UPDATING**»: выполняется обновление программного обеспечения.
 - «**DONE**»: обновление программного обеспечения завершено.

Обновление с помощью USB-накопителя



1. Файл обновления программного обеспечения нужно сохранить в корневом каталоге USB-накопителя.
2. Подключите USB-накопитель.

3. Чтобы перейти в режим обновления ПО, нажмите и удерживайте  и «-» на звуковой панели в течение более 10 секунд.
 - Отобразится «**UPDATE MODE**».
 - «**UPDATING**»: выполняется обновление программного обеспечения.
 - «**DONE**»: обновление программного обеспечения завершено.
 - На звуковой панели отобразится «**LOAD**» и «**STDBY**» и она перейдет в режим ожидания.

ПРИМЕЧАНИЯ.

- До завершения обновления звуковая панель должна быть включенной, а USB-устройство подключенным.
- Если обновление ПО не удалось, отобразится «**Error**» (Ошибка).

11. ТЕХНИЧЕСКИЕ ХАРАКТЕРИСТИКИ ИЗДЕЛИЯ

Общие характеристики:

- Модель: BAR 5.0 MULTIBEAM
- Источник питания: 100 – 240 В переменного тока, 50/60 Гц
- Общая выходная мощность акустики (макс. при сум. коэф. гарм. 1%): 250 Вт
- Выходная мощность звуковой панели (макс. при сум. коэф. гарм. 1%): 5 X 50 Вт
- Динамики звуковой панели: 5 головок громкоговорителя 48 мм x 80 мм (3 передних и два боковых) + 4 пассивных излучателя 3 дюйма (75 мм)
- сетевая мощность в режиме ожидания: <2,0 Вт
- Рабочая температура: от 0°C до 45°C

Характеристики HDMI:

- Входов HDMI: 1
- Выход HDMI (с усовершенствованным обратным аудиоканалом, eARC): 1
- Версия HDMI HDCP: 2.3

Характеристики аудио:

- Частотная характеристика: 50 Гц – 20 кГц
- Аудиовходы: 1 оптический, Bluetooth, USB (воспроизведение с USB доступно в версии для США. Для других версий USB используется только для технического обслуживания).

Характеристики USB:

- Порт USB: Тип A
- Характеристики USB: 5 В постоянный ток, 0,5 А
- Поддерживаемые форматы файлов: mp3
- Кодек MP3: MPEG 1 Layer 2/3, MPEG 2 Layer 3, MPEG 2.5 Layer 3
- Частота дискретизации MP3: 16 кГц – 48 кГц
- Битрейт MP3: 80 кб/с ~ 320 кб/с

Характеристики беспроводной связи:

- Версия Bluetooth: 4.2
- Профиль Bluetooth: A2DP V1.2, AVRCP V1.5
- Частотный диапазон Bluetooth: 2400 МГц – 2483,5 МГц
- Мощность передатчика Bluetooth: < 10 дБ/мВт (ЭИИМ)
- Сеть Wi-Fi: IEEE 802.11 a/b/g/n/ac (2,4 ГГц / 5 ГГц)
- Частотный диапазон 2.4G Wi-Fi: 2412 – 2472 МГц (2,4 ГГц диапазона ISM, в США и Канаде 11 каналов, в Европе и других странах 13 каналов)
- Мощность передатчика 2.4G Wi-Fi: < 20 дБ/мВт (ЭИИМ)
- Частотный диапазон 5G Wi-Fi: 5,15 – 5,35 ГГц, 5,725 – 5,825 ГГц
- Мощность передатчика 5G Wi-Fi: < 23 дБ/мВт (ЭИИМ)

Размеры:

- Размеры (Ш x В x Г): 709 x 58 x 101 мм / 27,9" x 2,3" x 3,9"
- Вес: 2,8 кг
- Размеры упаковки (Ш x В x Г): 966 x 126 x 161 мм / 38,0" x 4,9" x 6,3"
- Вес упаковки (общий): 4,5 кг

12. УСТРАНЕНИЕ НЕПОЛАДОК

Никогда не пытайтесь чинить устройство самостоятельно. Если у вас возникли проблемы с использованием устройства, проверьте следующие пункты перед вызовом службы поддержки.

Система

Устройство не включается.

- Проверьте, включен ли шнур питания в розетку и звуковую панель.

Звуковая панель не реагирует на нажатие кнопок.

- Восстановите заводские настройки звуковой панели (см. раздел «9. ВОССТАНОВЛЕНИЕ ЗАВОДСКИХ НАСТРОЕК»).

Звук

Нет звука из звуковой панели.

- Убедитесь, что звук не отключен.
- Выберите правильный источник аудио на пульте.
- Правильно подключите звуковую панель к телевизору или другим устройствам.
- Верните звуковую панель к заводским настройкам, нажав и удерживая **U** и **G** на звуковой панели дольше 10 секунд.

Искаженный звук или эхо.

- Если звук воспроизводится с телевизора через звуковую панель, убедитесь в том, что звук на телевизоре отключен или встроенный динамик телевизора не работает.

Аудио и видео не синхронизированы.

- Включите функцию синхронизации аудио, чтобы синхронизировать аудио и видео (см. «Синхронизация аудио» в разделе «8. НАСТРОЙКИ ЗВУКА»).

Нет звуковых эффектов высоты от Dolby Atmos.

- Если ваш телевизор поддерживает только HDMI ARC, убедитесь, что вы подключили цифровое устройство к звуковой панели через разъем **HDMI IN** на звуковой панели (см. «ТВ (HDMI ARC)» в пункте «5.1 Подключение к ТВ и цифровым устройствам» раздела «5. ПОДКЛЮЧЕНИЕ»).
- Наслаждайтесь звуковыми эффектами Dolby Atmos при просмотре фильмов на телевизоре или с источника HDMI. Dolby Atmos не поддерживается при воспроизведении аудио по Bluetooth или в приложениях для транслирования (за исключением Chromecast, AirPlay).

Bluetooth

Устройство не может подключиться к звуковой панели.

- Проверьте, включили ли вы Bluetooth на устройстве.
- Если звуковая панель была сопряжена с другим устройством Bluetooth, сбросьте Bluetooth (см. «Для подключения к другому устройству» в пункте «5.2 Bluetooth-соединение» раздела «5. ПОДКЛЮЧЕНИЕ»).

- Если ваше устройство Bluetooth уже было сопряжено со звуковой панелью, сбросьте Bluetooth на звуковой панели, отключите устройство Bluetooth, а затем выполните сопряжение устройства Bluetooth со звуковой панелью еще раз (см. «Для подключения к другому устройству» в пункте «5.2 Bluetooth-соединение» раздела «5. ПОДКЛЮЧЕНИЕ»).

Плохое качество звука от подключенного Bluetooth-устройства

- Плохой прием Bluetooth. Переместите устройство источника ближе к звуковой панели или устраните препятствие между устройством источника и звуковой панелью.

Подключенное устройство Bluetooth постоянно включается и выключается.

- Плохой прием Bluetooth. Переместите устройство источника ближе к звуковой панели или устраните препятствие между устройством источника и звуковой панелью.

Сеть Wi-Fi

Ошибка подключения к Wi-Fi.

- Убедитесь, что Wi-Fi включен.
- Убедитесь в том, что вы выбрали нужную сеть, и введите правильный пароль.
- Убедитесь в том, что маршрутизатор или модем включен и находится в пределах диапазона.
- Убедитесь, что в настройках маршрутизатора выбран тип безопасности WPA2 или авто.
- Убедитесь в том, что звуковая панель подключена к той же беспроводной локальной сети, что и смартфон или планшет.
- Если возникли трудности с настройкой Wi-Fi, сбросьте Wi-Fi, удерживая **U** на звуковой панели, пока не отобразится «RESET WIFI».
- Если звуковая панель подключена к сети Wi-Fi через настройку динамика AirPlay на устройстве iOS, убедитесь в подключении звуковой панели к той же сети Wi-Fi при настройке Chromecast посредством приложения Google Home.

Приложение Google Home не может найти устройство.

- Убедитесь, что звуковая панель включена.
- Убедитесь, что ваша сеть работает должным образом.
- Убедитесь в том, что маршрутизатор или модем включен и находится в пределах диапазона.

Звуковую панель не удастся обнаружить в качестве нового динамика AirPlay, если она подключена к устройству Apple с помощью настройки по Wi-Fi.

- На устройстве iPhone или iPad подключите звуковую панель к вашей домашней сети с помощью приложения JBL BAR Setup (см. раздел «5.3 Подключение к домашней сети»). Функция Apple AirPlay доступна после настройки домашней сети (только для устройств на платформе iOS).

Воспроизведение

AirPlay не обнаруживает звуковую панель в качестве динамика AirPlay для трансляции музыки.

- На устройстве Apple обновите программное обеспечение до последней версии: iOS 13.4 и более поздней версии, macOS 10.15.4 или более поздней версии, или tvOS 14.3.
- Убедитесь в том, что ваше устройство Apple подключено к той же сети, что и звуковая панель.
- В случае ПК с установленным ПО iTunes для ОС Windows можно транслировать музыку с ПК на звуковой панели через Bluetooth.


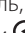
Воспроизведение музыки идет с перебоями, когда источник аудио переключается с Bluetooth на Chromecast или AirPlay.

- Качество аудиотрансляции и воспроизведения зависят от трафика и покрытия сети, которая соединяет звуковую панель и транслирующие устройства, например смартфоны, планшеты и персональные компьютеры.

Воспроизведение музыки не возобновляется, когда источник аудио переключается с Bluetooth на ТВ/HDMI IN и обратно на Bluetooth.

- Воспроизведение музыки на устройстве Bluetooth останавливается, когда источник аудио переключается с Bluetooth на ТВ/HDMI IN. Когда вы снова подключаетесь к источнику Bluetooth, опять начните воспроизведение музыки на устройстве Bluetooth.

В приложении Amazon Alexa отображается статус звуковой панели «Offline», либо возникли проблемы с воспроизведением Alexa MRM.

- Чтобы восстановить звуковую панель, верните ее к заводским настройкам, нажав и удерживая  и  на звуковой панели дольше 10 секунд.

Пульт дистанционного управления

Пульт дистанционного управления не работает.

- Проверьте, не протекают ли батареи. Если это так, замените их новыми.
- Сократите расстояние и угол между пультом и основным устройством.

Не удалось завершить обучение пульта дистанционного управления телевизором.

- Проверьте, не используете ли вы пульт дистанционного управления телевизором на инфракрасных лучах. Обучение с использованием инфракрасных лучей не поддерживается Bluetooth-пультом дистанционного управления телевизором.

13. ТОВАРНЫЕ ЗНАКИ



The Bluetooth® word mark and logos are registered trademarks owned by the Bluetooth SIG, Inc. and any use of such marks by HARMAN International Industries, Incorporated is under license. Other trademarks and trade names are those of their respective owners.



The terms HDMI, HDMI High-Definition Multimedia Interface, and the HDMI Logo are trademarks or registered trademarks of HDMI Licensing Administrator, Inc.



The Wi-Fi CERTIFIED™ Logo is a certification mark of the Wi-Fi Alliance®.

COMPATIBLE WITH



Dolby, Dolby Vision, Dolby Atmos, and the double-D symbol are registered trademarks of Dolby Laboratories Licensing Corporation. Manufactured under license from Dolby Laboratories. Confidential unpublished works. Copyright © 2012–2020 Dolby Laboratories. All rights reserved.



Google, Google Play, Google Home and Chromecast built-in are trademarks of Google LLC.



Apple, AirPlay, iPad, iPad Air, iPad Pro, and iPhone are trademarks of Apple Inc., registered in the U.S. and other countries. The trademark "iPhone" is used in Japan with a license from Aiphone K.K.

Use of the Works with Apple badge means that an accessory has been designed to work specifically with the technology identified in the badge and has been certified by the developer to meet Apple performance standards.

To control this AirPlay 2-enabled speaker, iOS 13.4 or later is required.



Amazon, Echo, Alexa, and all related logos are trademarks of Amazon.com, Inc. or its affiliates.



Use your phone, tablet or computer as a remote control for Spotify. Go to spotify.com/connect to learn how

The Spotify Software is subject to third party licenses found here: <https://www.spotify.com/connect/third-party-licenses>

14. УВЕДОМЛЕНИЕ О ЛИЦЕНЗИИ НА ОТКРЫТЫЙ ИСХОДНЫЙ КОД

Эта продукция содержит ПО с открытым исходным кодом с лицензией GPL. Для вашего удобства исходный код и инструкции также доступны на странице https://harman-webpages.s3.amazonaws.com/jbl_bar5.0_package_license_list.htm. Воспользуйтесь нашими контактами:

Harman Deutschland Gmb

HATT: Open Source, Gregor Krapf-Gunther, Parking 3
85748 Garching bei Munchen, Germany

или OpenSourceSupport@Harman.com, если у вас есть дополнительные вопросы, касающиеся ПО с открытым исходным кодом.



HARMAN International Industries,
Incorporated 8500 Balboa
Boulevard, Northridge, CA
91329 USA
www.jbl.com

© 2022 HARMAN International Industries, Incorporated.

Все права защищены.

JBL — это торговая марка компании HARMAN International Industries Incorporated, зарегистрированной в США и других странах. Функции, характеристики и внешний вид могут изменяться без предварительного уведомления.